

PLAN CLIMAT

du Pays de Sources & Vallées

1^{er} BILAN



2021 : 1^{ère} année de mise en œuvre du Plan Climat 2021-25

Les Communautés de communes du Pays Noyonnais, du Pays des Sources et des Deux Vallées ont adopté en 2020 un Plan Climat Air Energie Territorial (PCAET) commun avec des objectifs chiffrés à atteindre d'ici 2030 et des actions à l'échelle du Pays de Sources et Vallées.



LES OBJECTIFS DU TERRITOIRE POUR 2030

- Réduire de 20% nos consommations énergétiques¹
- Produire 3 fois plus d'énergies renouvelables²
- Réduire de 30% nos émissions carbone³
- Préparer le territoire aux effets du changement climatique

LA STRATÉGIE 2021-2025 :

Objectif Stratégique transversal :
SENSIBILISER POUR AMENER UN CHANGEMENT DES COMPORTEMENTS

TOUS concernés !

106 communes
77 200 habitants
3 500 entreprises
400 agriculteurs
...sont concernés par le Plan Climat

OS 1 : ENCOURAGER LA RENOVATION DU BATI EXISTANT

- Résidentiel : 10 000 logements (29% des logements) rénovés
- Tertiaire : 350 000 m² (39% de la surface chauffée) de locaux rénovés

OS 2 : ANIMER UN RESEAU D'ENTREPRISES POUR PROMOUVOIR LES BONNES PRATIQUES EN MATIERE D'EFFICACITE ENERGETIQUE

- Industrie: Réduire de 18% la consommation d'ici 2030

OS 3 : PROMOUVOIR DES SOLUTIONS DE MOBILITE ALTERNATIVES

- Transports : Réduire de 30% la consommation d'ici 2030

OS 4 : PROMOUVOIR UNE AGRICULTURE PLUS DURABLE ET PRESERVER LES ECO-SYSTEMES

OS 5 : DEVELOPPER LES ENERGIES ELECTRIQUES AVEC LES CAPACITES DES RESEAUX ET LES SOLUTIONS DE STOCKAGE

OS6 : DEVELOPPER FORTEMENT LA PRODUCTION DE CHALEUR VERTE



¹ par rapport à 2014
² par rapport à 2015
³ par rapport à 2014

PLUS D'INFO

Pays de Sources & Vallées

Campus Inovia - 1435 bd Cambronne à Noyon

Du lundi au vendredi de 9h à 12h30 et de 14h à 17h

Tél. : 03 44 43 19 80 - courrier@sourcesetvallees.fr

Facebook : [paysourcesetvallees](https://www.facebook.com/paysourcesetvallees)

www.sourcesetvallees.fr

PLAN CLIMAT
du Pays de Sources & Vallées

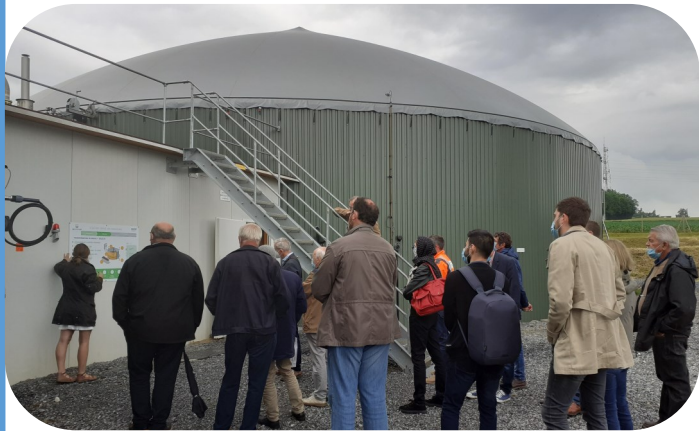


objectif transversal

SENSIBILISER pour amener un changement des comportements

Le **Club Climat** a été lancé en juin 2021 avec 25 membres actifs (élus et privés) et 7 réunions organisées au 2nd semestre 2021.

60 élus sensibilisés via l'organisation de 3 visites thématiques (méthanisation et station GNV avec GRDF, Loos-den-Gohelle ville pilote du développement durable, et la chaufferie biomasse de l'abbaye d'Ourscamp) et d'ateliers sur « le Plan climat à l'échelle de ma commune ».



18 exploitations agricoles sensibilisées lors de réunions et visites sur la méthanisation et la production de miscanthus.

Création d'un guide éco-responsable diffusé auprès des **67 hébergeurs touristiques** du territoire.

30 classes (678 élèves) ont participé au programme d'activités pédagogiques de sensibilisation aux enjeux climatiques. Les écoles d'Amy, Coudun et Evricourt ont ensuite mené un projet de classe pour sensibiliser à leur tour les parents.

Exposition BD et jardin du vent des élèves de l'école d'EVRICOURT



Création d'un **calendrier sur les enjeux environnementaux du territoire et les éco-gestes** diffusé dans les **37 011 foyers** du territoire grâce à la collaboration des 106 communes du territoire.



RENOVATION ENERGETIQUE

Réduire de 20% nos consommations énergétiques

Information et accompagnement des particuliers

1 078 ménages conseillés/accompagnés dans leurs projets de rénovation et la recherche de financements par l'ADIL de l'Oise, le SPEE dans le cadre du dispositif *Hauts-de-France pass rénovation* et INHARI sur la CC2V.

17 foyers ont bénéficié d'un diagnostic énergétique dans le cadre du dispositif *Hauts-de-France pass rénovation*, **8 logements ont été accompagnés dans leur chantier de rénovation** (choix des entreprises, assistance à maîtrise d'ouvrage et suivi après travaux, prêt) permettant un gain énergétique de 2 étiquettes énergie au DPE.



Accompagner les projets de rénovation portés par des communes

15 collectivités accompagnées par le Pays de Sources et Vallées, le SE60 (9 diagnostics de bâtiments communaux) et le CEREMA

Travaux de rénovation énergétique des logements sociaux

136 logements sociaux ont été rénovés par l'OPAC de l'Oise sur Noyon (données des autres bailleurs sociaux non communiquées).

ZOOM sur 1 projet : Isolation par l'extérieur de logements sociaux

L'OPAC de l'Oise a mené un vaste chantier sur ses immeubles situés aux Réservoirs et square Bizet à Noyon. Les travaux comprennent l'isolation thermique par l'extérieur des façades, le remplacement des menuiseries extérieures et des occultations, le remplacement des portes palières, et l'installation de chaudières à condensation plus économes en énergie.



OPAH et Prime isolation (CC2V)

76 ménages aidés par l'Opération programmée d'amélioration de l'habitat (OPAH) et **14 foyers bénéficiaires** de la « Prime isolation » de la Communauté de communes des Deux Vallées.

MOBILITÉ : Développer des solutions alternatives à la voiture individuelle

Réalisation d'une étude d'intermodalité et d'un Schéma directeur vélo

354 personnes sondées sur les besoins en mobilité dans le cadre du diagnostic territorial sur l'offre et les besoins en mobilité coordonné par le Pays de Sources et Vallées pour élaborer la stratégie mobilité.

19 communes concertées lors d'entretiens individuels menés par le Pays de Sources et Vallées.

Accompagnement **des plans de mobilité (PDM)** des entreprises, des communes et des établissements scolaires

1 entreprise de 174 salariés accompagnée par le SMTCO.

Soutien à la création/au développement de commerces de proximité

22 créations de commerces accompagnés par les Communautés de communes du Pays des Sources et des Deux Vallées (donnée non communiquées pour la CCPN).

33% des commerces et 2 000 ménages participant aux actions du PSV pour encourager la consommation locale.

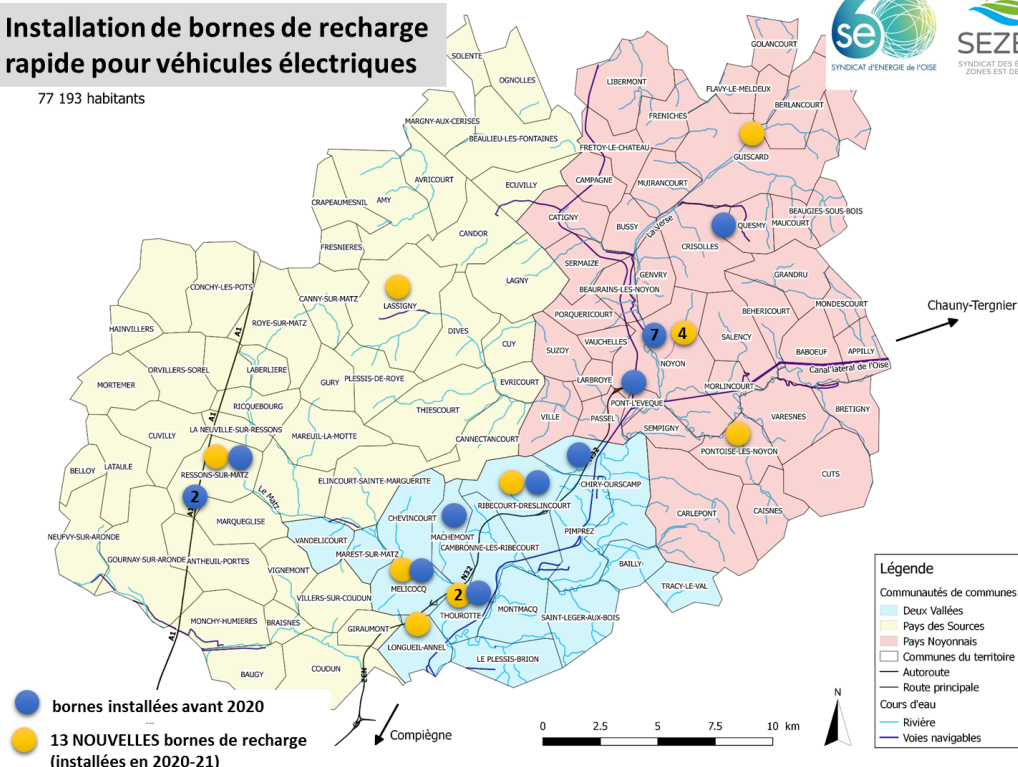


Installation de **bornes de chargement rapide**

14 bornes créées pour la recharge des véhicules électriques par les syndicats d'énergie (le SE60 et le SEZEO).

Installation de bornes de recharge rapide pour véhicules électriques

77 193 habitants



PRESERVATION DES ECOSYSTEMES : Développer une agriculture plus durable

Etudes de **lutte contre le ruissellement/érosion** et la **préservation/restauration des zones humides**

20 400 hectares de zones humides inventoriés sur le Pays de Sources et Vallées et le Pays Chaunois.

Développement et promotion des **cultures et pratiques agricoles adaptées au changement climatique**

13 agriculteurs engagés dans des *Contrats azote* sur des bassins d'alimentation de captage en eau potable et suivis sur 3 ans par le Pays de Sources et Vallées pour les aider à limiter leurs apports en azote dans le sol au strict nécessaire.

1 installation en permaculture sur du foncier communal à Machemont :

Développement de l'agriculture biologique

50 agriculteurs sensibilisés, notamment ceux ayant des parcelles sur les secteurs du territoire enregistrant des taux de nitrates conséquents au niveau des bassins d'alimentation de captage en eau potable.

2 installations en AB

2 conversions en cours

Création d'outils de transformation et de commercialisation pour le **développement des circuits courts**

4 projets accompagnés par le Pays de Sources et Vallées : un atelier de transformation de fruits et légumes, un Drive fermier avec des points de retraits, une épicerie solidaire, et une étude de marché sur la création d'une légumerie.

1 atelier de transformation de fruits et légumes créé à Mortemer

3 points de retrait de produits fermiers créés notamment dans des bars du territoire qui permettent aux habitants de retirer divers produits locaux en un seul et même lieu.

Optimisation de la **gestion de l'eau dans les aménagements urbains**

92 foyers bénéficiaires du fonds pour l'acquisition de récupérateurs d'eau de pluie (Communautés de communes du Pays des Sources et des Deux Vallées).

Préservation de la biodiversité

289 participants à l'*Atlas de la biodiversité* élaboré par la Communauté de communes des Deux Vallées.



M. Pastot, Maire de Machemont, la commune propriétaire de la parcelle (1,3 ha)

M Kucharek, maraîcher en permaculture installé sur la parcelle

Accompagnement du projet par l'animatrice Eau&Agriculture du PSV

Accompagnement financier de la Région pour l'achat des arbres fruitiers



ÉNERGIES RENOUVELABLES :

Tripler la production du territoire

Développement du photovoltaïque en milieu agricole

Le Pays de Sources et Vallées a accompagné **11 projets portés par des agriculteurs (étude d'opportunité, conseil)**

ZOOM sur la démarche d'aménagement durable de Beaulieu-les-Fontaines

- Isolation des combles de la mairie et changement des menuiseries
- Installation d'une pompe à chaleur au centre de santé
- Eclairage à détection de présence dans les bâtiments communaux
- Installation d'une cuve de récupération d'eau pluviale d'une capacité de 15 000L pour les besoins en eau de la commune.

Développement de projets collectifs de méthaniseurs

20 agriculteurs sensibilisés via des réunions et visites

2 projets accompagnés par le Pays de Sources et Vallées

Accompagnement de projets d'énergie renouvelable portés par des communes

19 projets accompagnés par le Pays de Sources et Vallées

Accompagnement de projets d'énergie renouvelable portés par des entreprises

4 entreprises sensibilisées

2 projets accompagnés par le Pays de Sources et Vallées



Installation de panneaux photovoltaïques



pour les besoins en électricité de l'entreprise SOPEM à Cuvilly

ZOOM sur la Chaudière biomasse de Conchy-les-Pots alimentée en miscanthus 100% local

La commune de Conchy-les-Pots a remplacé sa chaudière fioul par une chaufferie biomasse alimentée avec du miscanthus intégralement produit par un agriculteur sur une parcelle de 4 hectares située sur la commune. La chaudière permet de chauffer l'école et la mairie, soit 1200 m².



Production de miscanthus sur la commune par un agriculteur local



Stockage du miscanthus pour les besoins de la commune



Chaudière alimentant l'école et la mairie en chauffage

Le Plan Climat du Pays de Sources est mené en partenariat avec :